

Instrukcja obsługi systemu X-Trader

- ✘ Otwieranie rachunku demo
 - ✘ Wprowadzenie
 - ✘ Informacje ogólne
 - ✘ Okno kwotowań (Rynek)
 - ✘ Okno Nawigacyjne (Nawigator)
 - ✘ Terminal do zawierania transakcji (Terminal)
 - ✘ Zamknięcie pozycji
 - ✘ Wykresy
 - ✘ Historia rachunku
 - ✘ Wiadomości
 - ✘ Wewnętrzna poczta X-Trader 4
 - ✘ Opcje systemu
-

Otwieranie rachunku demo

Instalacja i uruchomieniu programu pozwala założyć rachunek demonstracyjny (demo), który pozwoli na zapoznanie się z działaniem aplikacji przed rozpoczęciem rzeczywistego handlu, pomoże także zobrazować ryzyko związane z handlem walutą i towarami przy wykorzystaniu derywatów. W zasadzie rachunek demo nie różni się niczym od wersji rzeczywistej poza wirtualnym charakterem handlu i mniejszą liczbą instrumentów bazowych.

Włączając X-Trader 4 po raz pierwszy, program zakłada, iż będziesz rejestrował rachunek demo. Posiadając rachunek demo, możesz zmienić go w rachunek rzeczywisty w każdej chwili.

X-Trade Brokers zaleca by wszyscy użytkownicy, zaawansowani lub początkujący korzystali z rachunku demo zanim otworzą rachunek rzeczywisty.

Wprowadzenie

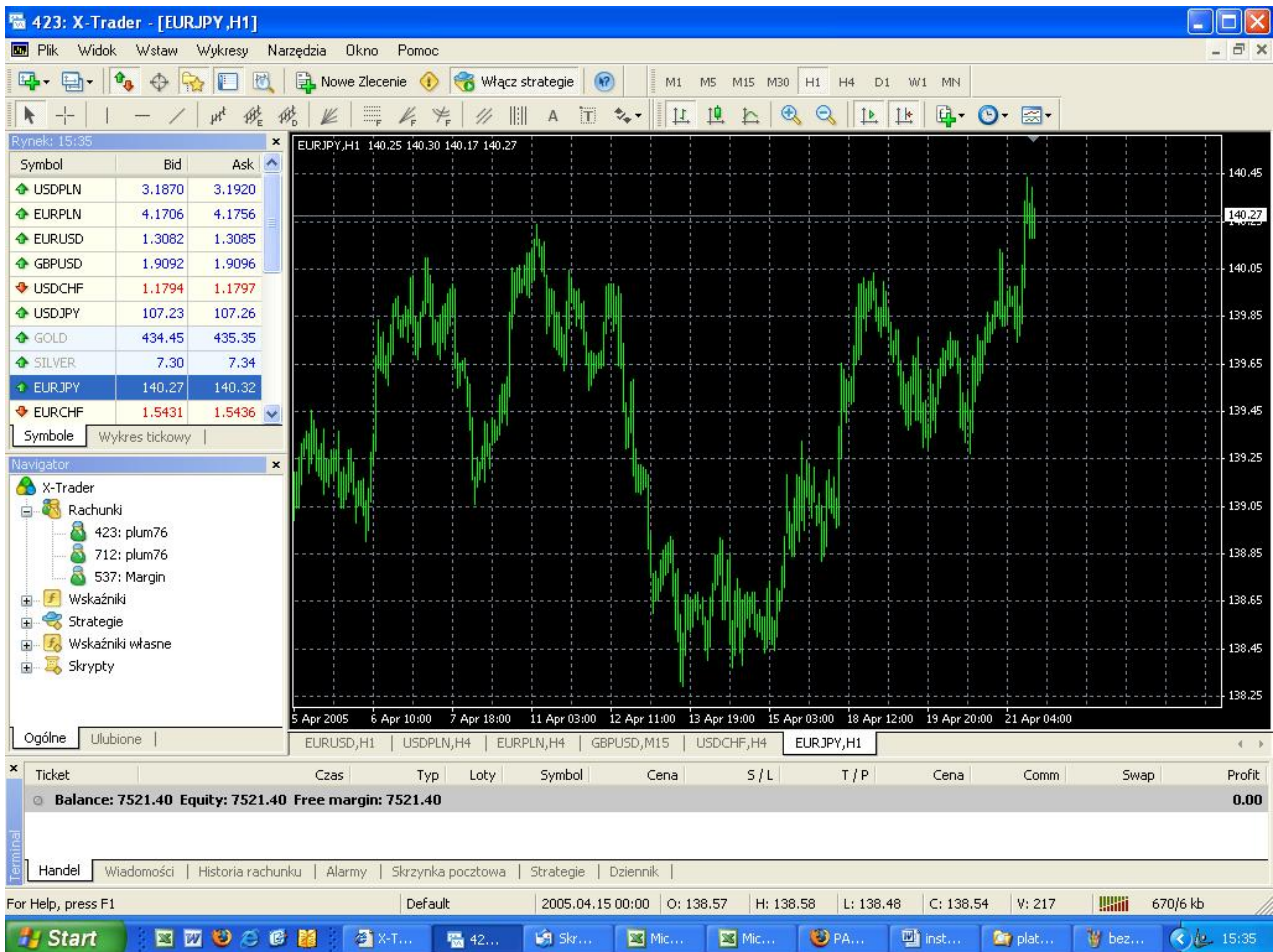
Program X-Trader 4 pozwala użytkownikom zawierać transakcje na rynku OTC w czasie rzeczywistym. Oferując zintegrowany pakiet analityczny program posiada kilka podstawowych komponentów:

- ✘ Analiza techniczna wykresów w czasie rzeczywistym,
- ✘ Kwotowania w czasie rzeczywistym,
- ✘ Bieżące wiadomości,
- ✘ Łatwy w obsłudze terminal transakcyjny,
- ✘ Back Office (raporty, historia rachunku, dziennik)

Łącząc analizę techniczną, wiadomości i łatwy w obsłudze terminal X-Trade oddaje do państwa dyspozycji idealną platformę zaopatrującą użytkownika we wszystkie narzędzia potrzebne do handlu na rynku OTC.

Informacje ogólne

Na poniższym zdjęciu widać system po pierwszym uruchomieniu.



Okna są ze sobą połączone domyślnie, ale mogą być konfigurowane na różne sposoby. Większość okien można łatwo przemieszczać po całym ekranie. W przypadku dokonania zmian w układzie okien program zapamięta ostatnie ustawienie i przy kolejnym uruchomieniu będzie je przywracał.

Okno kwotowań (Rynek)

Okno kwotowań może być przesuwane po całym ekranie i umieszczane nad innymi oknami. Można je włączyć przez polecenie "Rynek" w menu "Widok" lub poprzez przyciśnięcie kombinacji klawiszy Ctrl + M. Można również

schować lub pokazać okno klikając na pasku narzędzi ikonę:

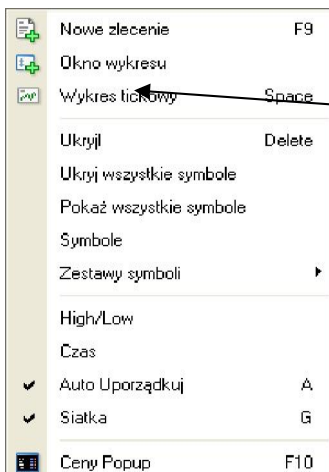


Symbol	Bid	Ask
USDPLN	3.1915	3.1965
EURPLN	4.1744	4.1794
EURUSD	1.3076	1.3079
GBPUSD	1.9156	1.9160
USDCHF	1.1789	1.1792
USDJPY	106.91	106.94
GOLD	432.85	433.75
SILVER	7.26	7.30
EURJPY	139.80	139.85
EURCHF	1.5416	1.5421
EURGBP	0.6825	0.6830
USDCAD	1.2391	1.2396
AUDUSD	0.7745	0.7755
GBPJPY	204.80	204.87
GBPCHF	2.2585	2.2592
NZDUSD	0.7271	0.7278
CHFJPY	90.64	90.72
EURAUD	1.6869	1.6881
AUDJPY	82.79	82.91
EURCAD	1.6202	1.6214
AUDNZD	1.0650	1.0665
USDCZK	23.054	23.154
USDUAH	5.103	5.203

Symbol | Wykres tickowy

Okno Rynek prezentuje bieżące ceny par walut i towarów pozwala na szybkie zawieranie transakcji. W celu dokonania transakcji należy kliknąć dwa razy na wybranej parze walut, po czym otworzy się okno "Nowe zlecenie". Można także aktywować "Nowe zlecenie" klikając prawym klawiszem na parze walut i wybierając "Nowe zlecenie" z menu.

Okno rynek zawiera także zakładkę „wykres tickowy”, przedstawia ono wykres tickowy aktualnie podświetlonej pary walut lub towaru.



Wciśnij prawy klawisz myszy na parze walut by zobaczyć jej menu interakcji.

Po kliknięciu można przejść do okna „Nowe zlecenie”, ten sam efekt uzyskamy klikając klawisz F9.

Okno nawigatora (Nawigator)

Nawigator jest zaprojektowany w podobny sposób jak okno Rynek. Umożliwia on szybki i dogodny dostęp do wielu użytecznych opcji programu. Nawigator może być aktywowany poprzez wybranie "Nawigator" z menu "Widok".

Można go również włączyć przyciskając Ctrl +N lub ikonę z paska narzędzi:



Nawigator składa się z folderów:

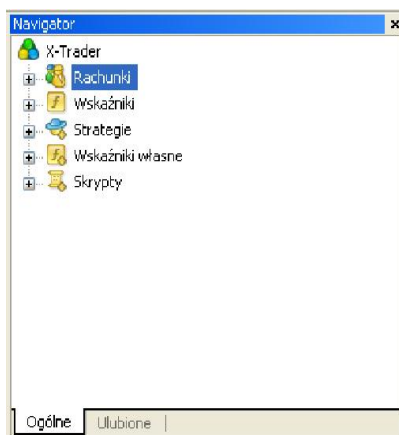
Rachunki – zawiera dostępne aktualnie dla użytkownika konta transakcyjne

Wskaźniki - lista dostępnych wskaźników. Dwukrotnie klikając dodajesz wskaźnik do aktywnego wykresu.

Strategie - Lista strategii które zgodnie z założonymi parametrami automatycznie będą zawierać transakcję. Klikając dwukrotnie, aktywujesz go dla danego wykresu.

Wskaźniki własne – wskaźniki stworzone przez użytkowników przy użyciu MetaQuotes Language Editor

Skrypty – jest to program napisany w języku MQL4 i przeznaczony do egzekwowania określonej funkcji



Terminal

Terminal pozwala monitorować transakcje i kontrolować otwarte pozycje w czasie rzeczywistym. Można go aktywować poprzez polecenie "Terminal" w menu "Widok" lub wciskając Ctrl + T. Można również włączyć okno terminala wciskając ikonę:



nała wciskając ikonę:

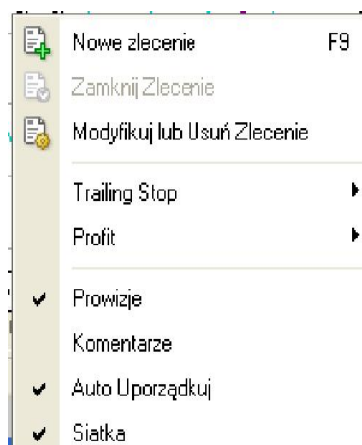
Okno terminala może być ustawione w dowolnym miejscu na ekranie. Przesuwasz okno przytrzymując lewy klawisz myszy na pasku tytułowym i przesuwając okno w żądane miejsce.

Ticket	Time	Type	Lots	Symbol	Price	S / L	T / P	Price	Comm	Swap
Balance: 10062.52 Equity: 10062.52 Free margin: 10062.52										
4597	2005.04.21 10:34	buy stop	1.00	usdchf	1.8002	0.0000	0.0000	1.1798		

Terminal

Trade | News | Account History | Alerts | Mailbox | Experts | Journal

Otwarte pozycje walutowe są przedstawione w oknie Terminala (pokazane powyżej). Pozycje są obsługiwane poprzez menu aktywowane prawym klawiszem myszy.

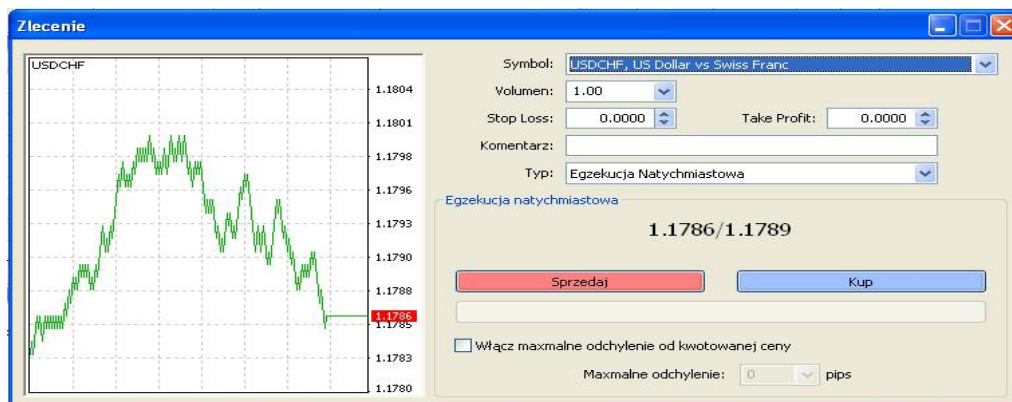


Składanie zlecenia:

Pozycję można otworzyć na różne sposoby:

- poprzez "Nowe zlecenie" w menu "Narzędzia"
- przyciskając "F9"
- klikając dwukrotnie na parze walut w oknie "Rynek"
- przez komendę "Nowe zlecenie" z menu pojawiającego się po kliknięciu prawym przyciskiem myszy w oknie Terminala.
- klikając na wykresie ceny prawy klawisz myszy pojawi się okno funkcyjne gdzie wybieramy polecenie handel.

Otworzy się okno "Nowe zlecenie", w którym można otworzyć pozycje lub złożyć zlecenie.



Definicja poszczególnych pól:

Symbol - instrument na którym chcesz zrobić transakcję.

Volumen - ilość lotów, które chcesz otworzyć (1 lot to 100000 jednostek, 0,5lota to 50000 jednostek)

Stop loss - poziom, na którym pozycja jest automatycznie zamykana aby ograniczyć straty.

Take profit - poziom, na którym chcesz zamknąć pozycje by zrealizować zyski.

Typ- rodzaj zlecenia „egzekucja natychmiastowa” oznacza zlecenie market (po cenie rynkowej); „zlecenie oczekujące” oznacza zlecenie warunkowe

W przypadku zleceń „egzekucja natychmiastowa” możemy zobaczyć aktualny kurs oraz aktywne przyciski „sprzedaj” i „kup”. Aktywowanie pola „włącz maksymalne odchylenie od kwotowanej ceny” umożliwi nam w przypadku gwałtownych ruchów niedopuszczenie do realizacji zlecenia gdy rynek przesunie się o więcej niż wyniosła wartość „maksymalnego odchylenia”

W przypadku zleceń oczekujących układ pól wygląda nieco inaczej (patrz poniżej);



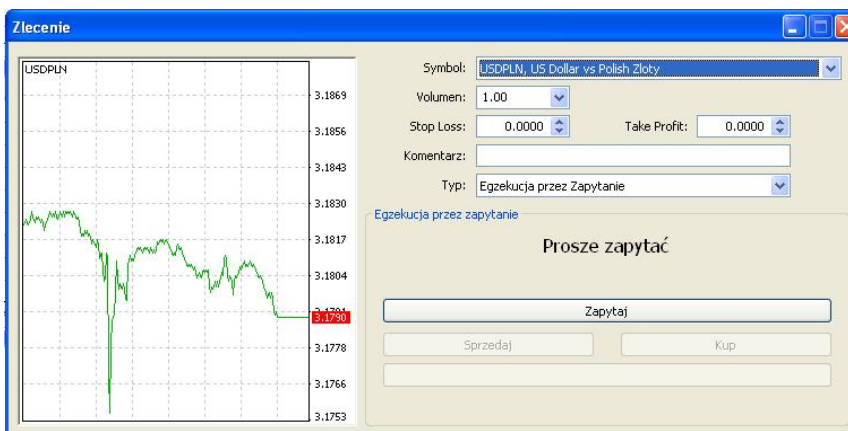
W oknie zlecenie oczekujące mamy do wyboru:

Typ – buy limit, sell limit, buy stop, sell stop.

Po cenie – miejsce na wpisanie ceny po jakiej ma dojść do realizacji zlecenia

Wygaśnięcie – czas po którym zlecenie wygaśnie

W przypadku składania zlecenia na rynkach mniej płynnych może się pojawi następujące okno:



W takim przypadku należy nacisnąć klawisz „zapytaj” i po chwili kwotowania z X-Trade zostaną wyświetlone powyżej przycisku. Klawisze "Kup" i "Sprzedaj" stają się aktywne po uzyskaniu aktualnego kwotowania od dealera z X-Trade. Klikając jeden z nich, kupisz lub sprzedasz określoną przez siebie liczbę kontraktów na dany instrument bazowy.

Modyfikacja zleceń

Każde zlecenie może podlegać modyfikacji, w tym celu w oknie terminala najeżdżamy myszką na wybrane zlecenie i klikamy na prawy klawisz myszy. Pojawi się menu z którego wybieramy polecenie „modyfikuj lub usuń zlecenie”.



Zamykanie pozycji

W celu zamknięcia otwartej pozycji wciśnij dwukrotnie lewy klawisz myszy na pozycji, którą chcesz zamknąć w Terminalu. W celu zamknięcia tylko części otwartej pozycji, wybierz odpowiednią liczbę lotów z menu. Następnie kliknij "kup" lub "sprzedaj" i twoja pozycja zostanie częściowo zamknięta.

Aby zamknąć całą pozycję kliknij przycisk "Close #... .." (numer oznacza pozycje otwartą, jeżeli jest kilka otwartych pozycji na tej samej parze walut można wybrać nr tej, którą mamy zamiar zamknąć)

Wykresy

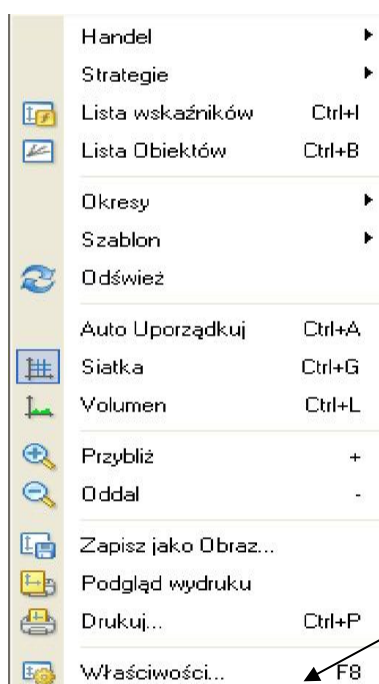
Otwieranie wykresów:

Aby otworzyć okno wykresu kliknij prawym klawiszem myszy wybraną przez siebie parę walut w oknie "Rynek", następnie komendę "Okno wykresu" z menu szybkiego dostępu. Możesz również otworzyć to okno wybierając polecenie "Nowe okno" z menu "Okno".

Aby zmodyfikować wygląd wykresu, lub skorzystać z rozbudowanych narzędzi analizy technicznej należy w oknie Nawigatora rozwinąć listę wskaźników. Po wybraniu danego wskaźnika klikamy go dwukrotnie lewym klawiszem myszy, pojawia się okno z podstawowymi parametrami danego wskaźnika. Po zaakceptowaniu wskaźnik pojawi się na wykresie.

Personalizacja wykresów

Jeżeli chcemy dopasować wykres do swoich preferencji np. kolory to w dowolnym miejscu na wykresie ceny klikamy prawy przycisk myszy, pojawi się następujące menu:



Aby zmienić wygląd wykresu i dostosować go do swoich potrzeb wybierz polecenie "Właściwości"

Układ otwartych okien wykresów

W celu uporządkowania otwartych wykresów otwórz menu "Okno" i wybierz odpowiadający sposób porządkowania. Można w tym miejscu ustawić indywidualny wygląd wykresów.

Kontrolowanie wykresów poprzez klawiaturę

- strzałki '<- ' oraz '->' pozwalają przesuwać wykres
- 'home' i 'end' pozwalają przeskoczyć do końca lub początku wykresu.
- '-' i '+' są używane do skalowania wykresu.
- alt+1, alt+2, alt+3 przełączają widok wykresu między barowym, świecowym lub liniowym.
- Ctrl+G włącza lub wyłącza siatkę
- Ctrl+V włącza lub wyłącza dźwięk
- Ctrl+A aktywuje okno alarmów
- Ctrl+I okno aktualnie używanych wskaźników
- Ctrl+S zapisuje wykres do pliku w wybranym formacie.
- Ctrl+P drukuje wykres w biało czarnym formacie.
- 'backspace' usuwa ostatni dodany obiekt z wykresu.
- 'F8' aktywuje okno właściwości wykresu
- F9 otwiera okno zlecenia

Skalowanie wykresów myszką:

- Przesuwanie - przytrzymując lewy klawisz myszy na wykresie możesz przesuwać wykres ruchami poziomymi.
- Skalowanie pionowe - przytrzymaj lewy klawisz myszy na skali cenowej, aby skalować wykres pionowo.
- Skalowanie poziome - przytrzymaj lewy klawisz na skali czasowej, aby skalować wykres poziomo.
- Okno kontroli wykresu - kliknij prawym klawiszem na wykresie
- Wybierz obiekt - dwukrotnie kliknij obiekt na wykresie (trend, linia, symbol, fibonacci, etc.)
- Edytuj obiekt - przytrzymaj lewy klawisz na obiekcie by go przesuwać lub edytować.
- Linia trendu równoległego - po wybraniu trendu przytrzymaj lewy klawisz myszy oraz wciskamy klawisz Ctrl potem przesunij trend. Masz teraz trend równoległy (kanał trendu).
- Okno ustawień obiektu - wciśnij prawy klawisz na wybranym obiekcie (np. wskaźniku, liniach..).

Obiekty (linia pionowa i pozioma, linia trendu, Fibonacci, symbol) mogą być dodane do wykresu poprzez pasek narzędzi "Linie":



Pasek jest aktywowany przez "Widok" - "narzędzia" - "Linia".

X-Trader 4 daje możliwość korzystania z dużej ilości analiz technicznych są to między innymi:

- [Accelerator/Decelerator Oscillator — AC](#)
- [Accumulation/Distribution — A/D](#)
- [Alligator](#)
- [Average Directional Movement Index — ADX](#)
- [Average True Range — ATR](#)
- [Awesome Oscillator — AO](#)
- [Bollinger Bands — BB](#)
- [Commodity Channel Index — CCI](#)
- [DeMarker — DeM](#)
- [Elder-rays](#)
- [Envelopes](#)
- [Force Index — FRC](#)
- [Fractals](#)
- [Gator Oscillator — Gator](#)
- [Ichimoku Kinko Hyo](#)
- [Market Facilitation Index — BW MFI](#)
- [Momentum](#)
- [Money Flow Index — MFI](#)
- [Moving Average — MA](#)
- [Moving Average Convergence/Divergence — MACD](#)
- [Moving Average of Oscillator — OsMA](#)
- [On Balance Volume — OBV](#)
- [Parabolic SAR](#)
- [Relative Strength Index — RSI](#)
- [Relative Vigor Index — RVI](#)
- [Stochastic Oscillator](#)
- [Williams' Percent Range — %R](#)

Powyższe wskaźniki mogą być dodane do wykresu poprzez "Nawigatora"

Historia Konta

To okno jest aktywowane poprzez kliknięcie na historii konta u dołu terminala.

Zakładka "Historia Konta" służy do prezentacji historii zamkniętych transakcji.

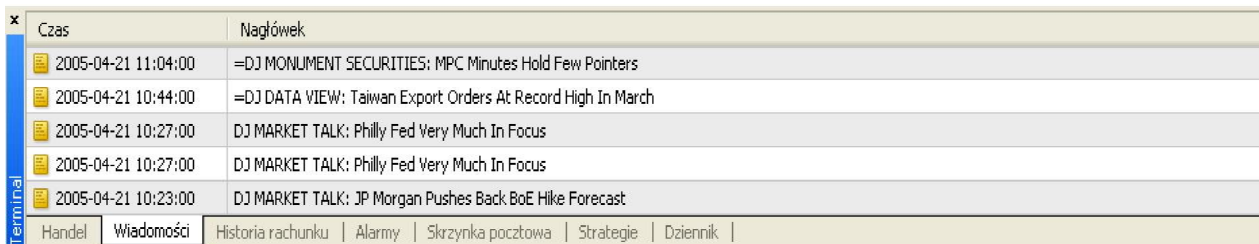
Ticket	Czas	Typ	Loty	Symbol	Cena	S / L	T / P	Czas	Cena	Swap	Profit
3436	2005.04.19 18:22	balance	Deposit								10000.00
3779	2005.04.20 12:10	sell	1.00	gbpusd	1.9129	0.0000	0.0000	2005.04.20 12:15	1.9144	0.00	-480.00
3818	2005.04.20 12:15	buy	0.50	eurusd	1.3048	0.0000	0.0000	2005.04.20 12:19	1.3043	0.00	-79.89
3848	2005.04.20 12:19	sell	1.00	eurusd	1.3043	0.0000	0.0000	2005.04.20 12:37	1.3039	0.00	128.19
3797	2005.04.20 12:12	buy	0.50	usdjpy	106.94	0.00	0.00	2005.04.20 12:37	106.98	0.00	59.82

Aby wywołać raport przeprowadzonych transakcji wciśnij prawy klawisz myszy na oknie "Historia Konta" i wybierz raport.

Możesz wydrukować kopie swoich transakcji przez polecenie "Plik", "Drukuj" lub zapisać do pliku "Plik", "Zapisz jako"

Wiadomości

W oknie tym wyświetlane są wiadomości wraz z czasem ich zamieszczenia dotyczące zdarzeń rynkowych. Można je aktywować wciskając zakładkę "Wiadomości" u dołu Terminala.



Czas	Nagłówek
2005-04-21 11:04:00	=DJ MONUMENT SECURITIES: MPC Minutes Hold Few Pointers
2005-04-21 10:44:00	=DJ DATA VIEW: Taiwan Export Orders At Record High In March
2005-04-21 10:27:00	DJ MARKET TALK: Philly Fed Very Much In Focus
2005-04-21 10:27:00	DJ MARKET TALK: Philly Fed Very Much In Focus
2005-04-21 10:23:00	DJ MARKET TALK: JP Morgan Pushes Back BoE Hike Forecast

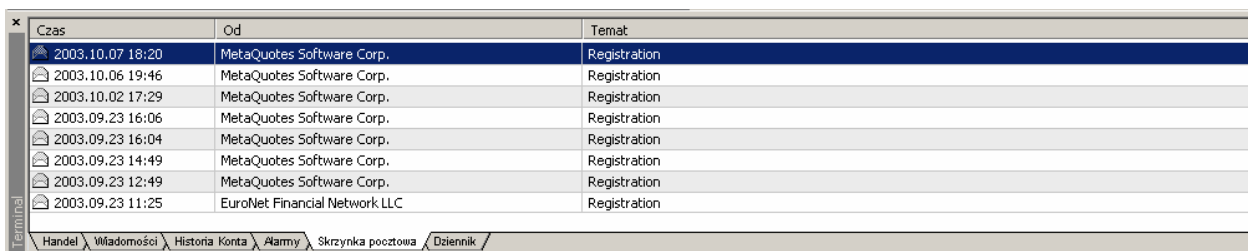
Terminal

Handel | **Wiadomości** | Historia rachunku | Alarmy | Skrzynka pocztowa | Strategie | Dziennik

Dwukrotnie klikając na nagłówku wiadomości, otwierasz jej zawartość.

Wewnętrzna skrzynka pocztowa X-Trader 4.

Wewnętrzna skrzynka jest używana przez naszych menadżerów i dealerów do przesyłania wiadomości do użytkowników, ponieważ normalny e-mail nie jest zawsze godny zaufania. Poczta dostępna jest poprzez zakładkę "skrzynka pocztowa" u dołu terminala.



Czas	Od	Temat
2003.10.07 18:20	MetaQuotes Software Corp.	Registration
2003.10.06 19:46	MetaQuotes Software Corp.	Registration
2003.10.02 17:29	MetaQuotes Software Corp.	Registration
2003.09.23 16:06	MetaQuotes Software Corp.	Registration
2003.09.23 16:04	MetaQuotes Software Corp.	Registration
2003.09.23 14:49	MetaQuotes Software Corp.	Registration
2003.09.23 12:49	MetaQuotes Software Corp.	Registration
2003.09.23 11:25	EuroNet Financial Network LLC	Registration

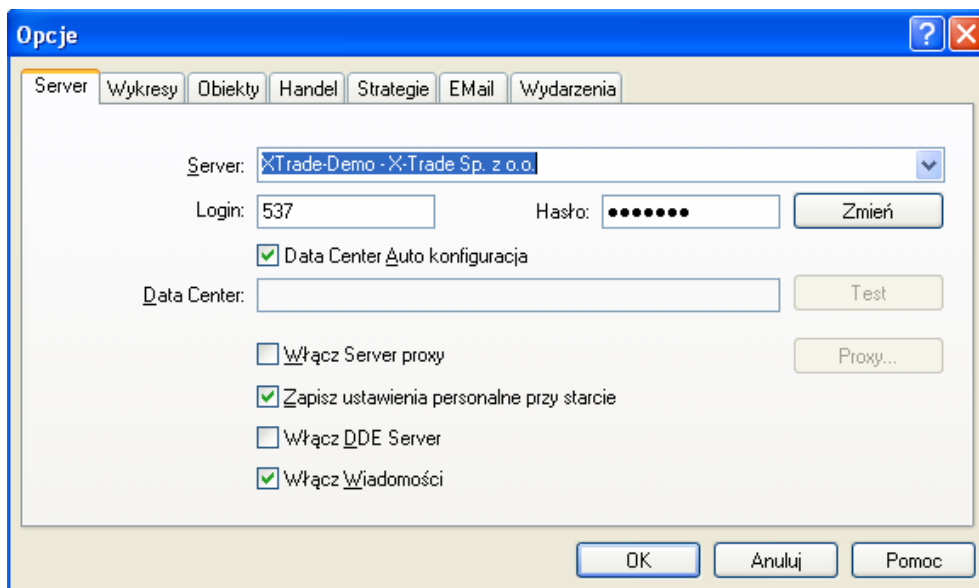
Terminal

Handel | Wiadomości | Historia Konta | Alarmy | **Skrzynka pocztowa** | Dziennik

Zakładka "skrzynka pocztowa" służy do odbierania wewnętrznej poczty pochodzącej z X-Trade

Opcje

Okno opcji jest aktywowane przez "Narzędzia" - "Opcje" lub wciskając Ctrl+O



Opcje servera

- Login i hasło - numer konta i hasło umożliwiające dostęp do systemu
- Server i port - adres ip servera i numer portu (są ustawiane automatycznie nie zmieniaj ich)
- Włącz DDE - autośledzenie servera
- Zapisz ustawienia personalne przy starcie - jeśli zaznaczone, historia konta i skrzynka są automatycznie zapisywane do komputera.
- Włącz wiadomości-umożliwia odbiór wiadomości przesłanych przez X-trade

Pozostałe zakładki to „wykresy”, „obiekty”, „handel”, „strategie”, „e-mail”, „wydarzenia”

Zakładka „Zdarzenia” – pozwala na ustawienie sygnałów dźwiękowych w platformie.

Odegraj zdarzenie - włącza lub wyłącza powiadomienie audio

Wybierz - wybierz rodzaj dźwięku

Odegraj - odegraj powiadomienie audio